



**SAINT MARTIN  
DE FRANCE**

Enseignement Catholique Oratorien

SAINT MARTIN DE FRANCE  
1 Avenue de Verdun – 95300 PONTOISE  
Tél : 01 34 25 48 00 - Fax : 01 30 32 62 50  
Site : <http://www.saintmartindefrance.fr>  
Email : [contact@saintmartindefrance.fr](mailto:contact@saintmartindefrance.fr)

## CIRCULAIRE DE RENTREE

### Deux rentrées différentes :

#### 1) Le lundi 2 septembre 2024 :

Les élèves internes collège et lycée ainsi que les élèves demi-pensionnaires de 6<sup>ème</sup> effectuent leur rentrée aux horaires répertoriés dans le tableau page 2.

Tous les élèves arrivent en uniforme et se rassemblent devant le Château avec leurs parents selon les modalités suivantes :

- 1- Rencontre avec l'équipe de direction et les chefs de maison devant le Château.
- 2- Accueil des familles par les chefs de maison, en maison.
- 3- Présentation du projet de vie en maison, échanges avec les familles, installation des internes.

#### 2) Le Mardi 3 septembre 2024 :

La rentrée pédagogique de tous les élèves demi-pensionnaires et internes s'effectue aux horaires que vous trouverez dans le tableau page 3.

Tous les jeunes porteront l'uniforme.

Afin de compléter le trousseau ou d'effectuer le réassort nous vous rappelons que vous pouvez passer une commande directement auprès du fournisseur sur son site internet (voir la procédure de commande ci-jointe) : <https://ww.acanthe-uniforme.com> avec le code école : **S MDF1929** (Une tolérance sera accordée à la rentrée, le temps que tous soient livrés). Pour les élèves concernés par un délai de livraison, ceux-ci devront se présenter avec une tenue en adéquation avec l'uniforme (veste, chemise, cravate, pantalon ou jupe et chaussures de ville).

**⚠ Afin d'éviter les livraisons tardives, nous vous invitons à anticiper et à passer votre commande dès le mois de juillet.**

Par ailleurs, afin que tout vêtement égaré puisse être rendu à votre enfant, **nous vous conseillons vivement de marquer ses vêtements.**

Le début des cours aura lieu le **mardi 3 septembre 2024** à partir de **13h30** et la fin des cours est prévue à 16h15 ce jour.

**Rentrée du Lundi 2 septembre 2024.**  
**Les internes de tous les niveaux et les 6<sup>èmes</sup> demi-pensionnaires**

**LE COLLEGE :**

- **Pour les élèves internes :**

Niveaux	Date	Arrivée des internes	Départ des parents
6 <sup>ème</sup>	Lundi 2 septembre	13h30	15h30
5 <sup>ème</sup>	Lundi 2 septembre	13h30	15h30
4 <sup>ème</sup>	Lundi 2 septembre	14h30	16h30
3 <sup>ème</sup>	Lundi 2 septembre	15h30	17h00

- **Pour les élèves demi-pensionnaires :**

Niveaux	Date	Arrivée des demi-pensionnaires	Départ des parents
6 <sup>ème</sup>	Lundi 2 septembre	13h30	15h30

Les élèves demi-pensionnaires 6<sup>ème</sup> sortent avec leurs parents à 15h30.

Les élèves demi-pensionnaires des niveaux 5<sup>ème</sup>, 4<sup>ème</sup> et 3<sup>ème</sup> effectuent leur rentrée le **Mardi 3 septembre 2024.**

**LE LYCEE :**

- **Pour les élèves internes :**

Niveaux	Date	Arrivée des internes	Départ des parents internes
2 <sup>nde</sup>	Lundi 2 septembre	14h00	15h30
1 <sup>ère</sup>	Lundi 2 septembre	15h00	16h30
Terminale	Lundi 2 septembre	16h00	17h00

Les élèves demi-pensionnaires des niveaux 2<sup>nde</sup>, 1<sup>ère</sup> et Terminale effectuent leur rentrée le **Mardi 3 septembre 2024.**

## LA RENTREE DES 6<sup>èmes</sup>

L'entrée en sixième est une étape importante dans la scolarité d'un enfant. Afin d'associer davantage les familles à la découverte du collège, une réunion d'information sera proposée aux familles et aux enfants des classes de 6<sup>èmes</sup> demi-pensionnaires le lundi 2 septembre à 13h30.

À la fin de celle-ci, une collation sera offerte aux familles.

### Rentrée du Mardi 3 Septembre 2024 : Tous les élèves

La rentrée des élèves s'effectue selon les horaires suivants :

Niveaux	Horaires d'entrée au sein de l'établissement des demi-pensionnaires	Horaires d'entrée en classe	Horaires de déjeuner
6 <sup>ème</sup> et 5 <sup>ème</sup>	8h10	8h30	11h30
4 <sup>ème</sup> et 3 <sup>ème</sup>	9h10	9h35	12h00
2 <sup>nde</sup> et 1 <sup>ère</sup>	9h35	10h00	12h30
Terminales	10h45	11h00	12h30

Les cours débutent pour tous les élèves à 13h30 et terminent à 16h15 quelque soit leur emploi du temps.

### ORGANISATION DES MAISONS

#### ➤ **POUR LES INTERNES (collège et lycée)**

- Les filles internes du collège (6<sup>ème</sup> /5<sup>ème</sup> /4<sup>ème</sup> et 3<sup>ème</sup> ) seront accueillies aux Cèdres.
- Les garçons internes du collège (6<sup>ème</sup> /5<sup>ème</sup> /4<sup>ème</sup> et 3<sup>ème</sup> ) seront accueillis à la Pommeraie.
- Les filles internes du lycée (seconde, première et terminale) seront accueillies au Verger.
- Les garçons de seconde seront accueillis à Saint Gautier.
- Les garçons de première seront accueillis soit à Saint Gautier, soit à Saint Philippe en fonction des enseignements de spécialité choisis.
- Les garçons de terminale seront accueillis à Saint Philippe.

#### ➤ **POUR LES DEMI-PENSIONNAIRES**

- Les élèves de 6<sup>ème</sup> seront accueillis à Pascal Vexin.
- Les élèves de 5<sup>ème</sup> seront accueillis à Pascal Vexin.
- Les élèves de 4<sup>ème</sup> et 3<sup>ème</sup> seront accueillis à Malebranche.
- Les élèves de 2<sup>nde</sup>, 1<sup>ère</sup> et Terminale seront accueillis à L'Abbaye.



# ORGANISATION DU TEMPS SCOLAIRE

## LE COLLEGE

### L'organisation au collège est la suivante :

- Lundi : uniforme obligatoire. 9H15 à 17H10 + sport STM 4<sup>ème</sup>/3<sup>ème</sup> et DST 6<sup>ème</sup>/5<sup>ème</sup> lors des semaines paires.
- Mardi : polo obligatoire, teddy et/ou pull de Saint Martin en fonction de la température. 8H00 à 17H10.
- Mercredi : polo obligatoire, teddy et/ou pull de Saint Martin en fonction de la température. 8H00 à 12H00 et activités possibles l'après-midi pour les demi-pensionnaires et obligatoires pour les internes.
- Jeudi : polo obligatoire, teddy et/ou pull de Saint Martin en fonction de la température. 8H00 à 17H10 + sport STM 6<sup>ème</sup>/5<sup>ème</sup> et DST 4<sup>ème</sup>/3<sup>ème</sup> lors des semaines paires.
- Vendredi : uniforme obligatoire. 8H00 à 16H15.

**Il est rappelé qu'aucun élève ne sera admis en cours s'il ne porte pas l'uniforme obligatoire demandé.**

***Pour les élèves demi-pensionnaires qui n'assisteront pas à l'étude du soir, les sorties auront lieu de 16h15 à 16h45 ou de 17h15 à 17h30, en fonction de leur emploi du temps.***

***Pour les élèves demi-pensionnaires qui resteront à l'étude surveillée, la sortie aura lieu à 18h45 et pour les élèves qui restent à l'étude Parkours les sorties se feront à 19h00.***

## LE LYCEE

Les enseignements obligatoires sont placés dans la tranche horaire 8h – 17h10 et possiblement de 8h à 15h30 le mercredi en respectant les spécificités de Saint Martin de France (devoirs surveillés, activités du mercredi après-midi en fonction de l'emploi du temps, études le soir). Les options sont placées en début de soirée, le mercredi après-midi ou sur le temps de la pause méridienne.

***Pour les demi-pensionnaires qui n'assisteront pas à l'étude du soir, les sorties auront lieu à partir de 15h20 selon l'emploi du temps et ce jusqu'à 15h45.***

***Pour les élèves qui restent à l'étude surveillée, la sortie aura lieu à 18h45 et pour les élèves demi-pensionnaires qui resteront à l'étude Parkours les sorties se feront à 19h00.***

### L'organisation au lycée est la suivante :

- Lundi : uniforme obligatoire. 9H15 à 17H10 + options.  
DST de 15H30 à 18H30 pour les élèves de terminale tous les 15 jours.
- Mardi : polo obligatoire, teddy et/ou pull de Saint Martin en fonction de la température. 8H à 17h10 + options jusqu'à 19H.
- Mercredi : polo obligatoire, teddy et/ou pull de Saint Martin en fonction de la température. 8H à 12h00 (voir 15h30 en fonction des EDS) + options + activités obligatoires l'après-midi pour les internes.
- Jeudi : polo obligatoire, teddy et/ou pull de Saint Martin en fonction de la température. 8H à 17H10 + options jusqu'à 19H + DST 2<sup>nde</sup> (semaines impaires) et 1<sup>ère</sup> (semaines paires) de 15h30 à 17h30.
- Vendredi : uniforme obligatoire. 8H à 16H15.

**Il est rappelé qu'aucun élève ne pourra entrer dans l'établissement et intégrer les cours s'il ne porte pas l'uniforme obligatoire demandé. Il sera renvoyé à son domicile afin de pouvoir se présenter à l'établissement portant la tenue complète exigée.**



## LIVRES ET FOURNITURES

■ **Au collège et au lycée**, les livres sont prêtés par l'établissement. Toute détérioration ou perte sera facturée aux familles. La liste des fournitures vous est fournie ci-après.

## TRANSPORT DES ELEVES INTERNES

*(Service de cars organisé par l'établissement : option payante cf le règlement financier)*

### • Depuis St Martin de France le vendredi :

#### - A destination de Paris Avenue Foch :

- Départ le vendredi à 16h30. Arrivée vers 17h30 sur le trottoir de droite, face à l'Arc de Triomphe, près de l'Avenue de Malakoff.

#### - A destination de Paris Place Félix Eboué :

- Départ le vendredi à 16h30. (Selon effectif-direct ou avec arrêt avenue Foch) Arrêt Métro Daumesnil, place Félix Eboué.

#### - A destination de Versailles place de la Loi et place d'Armes :

- Départ le vendredi à 16h30 : arrivée Place de la Loi vers 17h45, Place d'armes vers 17h55

#### - A destination de Saint Germain en Laye :

- Départ le vendredi à 16h30. Arrêt à l'angle de la rue St Louis et de la rue de Gramont.

### • Retour vers St Martin de France le dimanche soir ou le lundi matin :

*(NB : les élèves doivent se présenter aux arrêts 10 minutes avant les horaires indiqués du départ des cars)*

#### - Au départ de Paris avenue Foch :

- Au choix, le dimanche à 21h00 ou le lundi à 7h45. Même endroit sur le trottoir de gauche.

#### - Au départ de Paris Place Félix Eboué métro Daumesnil :

- Au choix, le dimanche à 20h00 ou le lundi à 7h00. Même endroit que la dépose du vendredi.

#### - Au départ de Versailles :

- Uniquement le lundi à 7h30 (château) ou 7h35 (place de la loi).

#### - Au départ de Saint Germain en Laye :

- Uniquement le lundi à 8h00. Arrêt rue Thiers (voie de bus le long du château)

**Attention : Accueil des internes le dimanche soir entre 21h00 et 21h45**

## DATES A NOTER POUR LE DEBUT D'ANNEE

- **Mercredi 4 septembre de 13h30 à 17h** : Forum de présentation des activités du mercredi après-midi pour les internes (collège + lycée) et pour les demi-pensionnaires + présentation des Options EPS **pour les lycéens**
- **Jeudi 5 septembre** : ½ journée d'intégration des internes
- **Lundi 9 septembre à 19h30** : réunion des parents de 6<sup>ème</sup>.
- **Mardi 10 septembre** : journée d'intégration des 6<sup>èmes</sup> (voir courrier)
- **Mardi 10 septembre à 19h30** : réunion des parents de 2<sup>nde</sup>
- **Jeudi 12 septembre à 19h30** : réunion des parents de 5<sup>ème</sup> et 4<sup>ème</sup>
- **Lundi 16 septembre à 19h30** : réunion des parents de 1<sup>ère</sup>/Terminales
- **Mardi 17 septembre à 19h30** : réunion des parents de 3<sup>ème</sup> + journée d'intégration des 2<sup>ndes</sup>. **(voir courrier)**
- **Jeudi 19 septembre à 17h30** : messe de rentrée à 17h30
- **Vendredi 20 septembre et lundi 23 septembre** : photos de classe et de maison.
- **Vendredi 27 septembre** : messe de rentrée de l'enseignement catholique à 18h00 à la cathédrale Saint Maclou de Pontoise.
- **Mercredi 2 octobre à 19h30** : Assemblée Générale Ordinaire de l'APEL
- **Du mercredi 2 au dimanche 6 octobre** : Taizé pour les lycéens.
- **Vendredi 11 octobre** : réunion des parents/professeurs et Chef de maison pour les 6<sup>èmes</sup> et 4<sup>èmes</sup>
- **Vendredi 6 décembre** : réunion des parents/professeurs et Chef de maison pour les 5<sup>èmes</sup> et 3<sup>èmes</sup>

## CALENDRIER DES VACANCES

- **Toussaint** : du jeudi 17 Octobre 2024 au soir (départ des cars 18h) au Lundi 4 Novembre 2024 au matin. Retour des internes à partir du dimanche soir 21h00 ou le lundi matin.
- **Noël** : du vendredi 20 Décembre 2024 à 12h au lundi 6 Janvier 2025 au matin. Retour des internes à partir du dimanche soir 21h00 ou le lundi matin.
- **Hiver** : du vendredi 14 Février 2025 au soir au Lundi 3 mars 2025 au matin. Retour des internes à partir du dimanche soir 21h00 ou du lundi matin.
- **Pâques** : du vendredi 11 avril 2025 au soir au lundi 28 avril 2025 au matin. Retour des internes à partir du dimanche soir 21h00 ou du lundi matin.
- **Le jeudi 1<sup>er</sup> mai** : départ des élèves le mercredi 30 avril 2025 à 13h30. Retour le lundi 5 mai 2025. Retour des internes possible le dimanche 4 mai 2025 entre 21h et 21h45.
- **Le jeudi 8 mai** : sera travaillé en contrepartie du vendredi 2 mai 2025 qui aura été vaqué.
- **Ascension** : départ des élèves le mercredi 28 mai 2025 à 13h30 et retour le lundi 2 juin 2025 au matin. Retour des internes à partir du dimanche soir 21h00 ou du lundi matin.

## BOURSES NATIONALES

**COLLEGE et LYCEE** : la campagne de bourses nationales aura lieu du 1<sup>er</sup> septembre 2024 au 17 octobre 2024 **UNIQUEMENT**.

Une communication et les documents du dossier de bourses vous seront communiqués ultérieurement par le secrétariat des études, à partir de la fin Août 2024.

## ACTIVITES DU MERCREDI APRES-MIDI

Les activités du Mercredi après- midi (sportives, artistiques, culturelles, musicales etc.) seront proposées à la rentrée prochaine lors du Forum des activités qui se tiendra le mercredi 4 septembre après-midi.

Les tarifs et horaires vous seront communiqués dès la rentrée.

Tous les élèves du collège doivent y participer de 13h30 à 15h00 (sortie autorisée des DP à 15h00).

Les élèves internes du lycée doivent y participer de 15h00 à 16h30.

Pour l'équipe de Direction,  
Le Chef d'établissement, L. Dumaine



**FOURNITURES SCOLAIRES 2024-2025 : COLLEGE**

FOURNITURES	6°	5°	4°	3°	FOURNITURES	6°	5°	4°	3°
<b>Mathématiques</b>					<b>SVT</b>				
Cahiers 24x32 Gds carreaux - 96p	2	2	2	2	classeur format A4 d'épaisseur 4cm min	1	1	1	1
protège cahier bleu et rouge	1+1	1+1	1+1	1+1	feuilles gds carreaux A4 simples et doubles	1	1	1	1
feuilles blanches	1	1	1	1	Pochettes plastiques et 4 intercalaires A4	1	1	1	1
copies doubles 21x29,7, gds carreaux	1	1	1	1	feuilles blanches format A4 simples	5	5	5	5
calculatrice scientifique (casio Collège)		1	1	1	<b>Physiques - Chimie</b>				
calculatrice Casio FX92+	1	*	*	*	classeur souple incolore gd format avec 4 intercalaires		1	1	
<b>Français</b>					feuilles grands carreaux		1	1	
Cahier 24x32 grands carreaux 96p couverture verte	2	2	2	2	pochettes transparentes		1	1	
feuilles doubles et simples gds carreaux	1	1	1	1	cahier 24x32 gds carreaux 96p et protège cahier				1
Micro dictionnaire	1	1	1	1	<b>Technologie</b>				
Cahier de brouillon 17x22	2	2	2	2	classeur à anneaux 24x32 (anneau maxi 30mm)	1	1	1	1
<b>Anglais</b>					Intercalaires	1	1	1	1
cahier 24x32 gds carreaux 96p sans spirales	1	1	1	1	Feuilles pour classeur, grands carreaux	1	1	1	1
ardoise blanche effaçable et feutreS NOIR OU BLEU	1	1	1		clé USB 3.0 avec au minimum 8 Go	1	1	1	1
feuilles doubles et simples gds carreaux	1	1	1	1	30 pochettes plastiques	1	1	1	1
<b>Espagnol</b>					<b>EPS</b>				
cahier 24x32 gds carreaux 96p sans spirales	1	1	1	1	basket (une pour l'ext, une pour l'int)	2	2	2	2
feuilles doubles et simples gds carreaux	1	1	1	1	short, survêtement, maillot	1	1	1	1
1 protège doc 40 vues pour les 4èmes hispanique			1		<b>Arts plastiques</b>				
<b>Allemand</b>					Bloc de Croquis A3 (29 x 42)	1	1	1	1
cahier à spirales 24x32 - 96 pages	1	1	1	1	Bloc de Croquis A4 (17 x 22)	1	1	1	1
<b>Histoire - Géographie</b>					crayon de couleur 12 couleurs	1	1	1	1
cahier 24x32 - gds carreaux-96p	1	1	1	1	cahier de brouillon avec pages blanches	1	1	1	1
pochette avec copies doubles et simples gds carreaux	1	1	1	1	boite de peinture de base - 12 tubes	1	1	1	1
lutin 20 à 30 vues		1	1	1	pochettes de feutres de couleurs	1	1	1	1
normographe			1	1	pochettes de feutres de couleurs	1	1	1	1
					Carton à dessin A3 ( avec nom, prénom et classe)	1	1	1	1
<b>EDUCATION MUSICALE</b>					<b>Catéchèse et EFR</b>				
cahier 24x32 gds carreaux - 96 pages	1				lutin 60 vues	2	2		
garder le même cahier		1			feuilles blanches	1	1		
garder le même cahier			1	1					
<b>Chinois</b>									
cahier 24x32 gds carreaux - 96 pages	1	1							
<b>Latin</b>									
Cahier 24x32 gds carreaux - 96 pages		1	1	1					

\* Calculatrice à acheter pour les nouveaux élèves de 5ème, 4ème et 3ème

**Une trousse bien garnie** : ciseaux, crayons de couleurs, stylos bille 4 couleurs, effaceur (blanco interdit) stylo plume et cartouches, crayon à papier, taille-crayons, gomme, rapporteur, équerre, règle et colle en stick un porte mine de la 6ème à la 3ème pour les mathématiques



## FOURNITURES SCOLAIRES 2024-2025 : LYCEE

FOURNITURES	2nde	1ère Tronc commun	1ère Spé	1ère opt° Euro	1ère Ensgt Scient	Term Spé Maths	Term Spé Physique	Term Tronc Commun	Term opt° Euro	Term Spé	Term Spé SVT
<b>Mathématiques</b>											
Cahiers 24x32 Gds carreaux - 96p	2										
protège cahier bleu et rouge	1+1										
feuilles blanches	1										
copies doubles 21x29,7, gds carreaux	1										
1 classeur ou 1 cahier aux choix de l'élève			1			1					
1 calculatrice *	1		1			1					
<b>Français</b>											
lutin 40 vues avec feuilles simples et doubles	1	1									
classeur avec pochettes et feuilles ou cahier 24x32 gds carreaux 96 pages	1	1									
<b>Anglais</b>											
1 cahier 24x 32 96p gds carreaux	1										
1cahier 24x32 96 pages ou lutin 80 vues		1	1					1		1	
lutin 40 vues				1					1		
<b>Espagnol</b>											
gd cahier 24x32 - 96 p	1	1						1			
feuilles doubles et simples gds carreaux	1	1						1			
<b>Allemand</b>											
cahier à spirales 24x32 - 96 pages	1	1						1			
<b>Italien</b>											
cahier format A4 24x32 - 96p	1	1						1			
<b>Histoire - Géographie</b>											
Fiches Bristol	1	1						1			
normographe	1	1						1			
<b>SVT</b>											
cahier 24x32 vert - gds carreaux sans spirales - reliure cousue	1							1			
classeur et feuilles			1		1						1
<b>Physiques - Chimie</b>											
Cahier 24x32 ou classeur au choix	1		1					1			
feuilles	1		1					1			
1 calculatrice *	1		1					1			
blouse blanche en coton	1		1					1			
<b>SNT</b>											
classeur + feuilles simples gds carreaux	1										
intercalaires	10										
petit cahier de brouillon	1										
clé USB 16 gigas minis	1										
<b>EPS / EPPCS</b>											
basket (une pour l'ext, une pour l'int)	2	2						2			
short, survêtement, maillot	1	1						1			
trieur			2							2	
<b>LATIN</b>											
classeur ou cahier grand format 96 pages	1	1						1			

\* calculatrice scientifique (marque casio)35+E II (avec Python) ou 90+E avec Python

**Spé LLCE (Littérature anglaise) 1ère :**

"The Fall of the House of Usher and the Tell-Tale Heart" de Edgar Allan Poe Reading Guide Lycée édition Nathan  
"The Curious Incident of the Dog in the Night-Time", Mark Haddon, édition Vintage (couverture bleue avec chien marron)  
Reading Guide Nathan " The Curious Incident of the Dog in the Night Time"  
Reading Guide Nathan " The Curious Incident of the Dog in the Night Time"

**Spé LLCE (littérature anglaise) Terminale :**

Jane Eyre, Charlotte Brontë, édition Penguin Classics (couverture jeune fille brune tressant ses cheveux) + Reading Guide ed. Nathan  
et Moon Palace, Paul Auster, édition Faber & Faber (couverture noire et blanche, rochers)  
Reading Guide "Moon Palace"

**Spé NSI 1ère et terminale :**

1 classeur, des feuilles gds carreaux, une quinzaines d'intercalaires, 1 gd cahier de brouillon feuilles blanches,  
1 clé USB 16 gigas minis, 1 clé USB 4 gigas minis  
Une trousse bien garnie : ciseaux, crayons de couleurs, stylo bille 4 couleurs, effaceur (blanco interdit) stylo plume et cartouches, crayon à  
gomme, rapporteur, équerre, règle et colle en stick  
crayon à papier, gomme, rapporteur, équerre, règle et colle en stick

**Pour tous les élèves de PREMIERE :**

Petit Manuel pour Grand Oral par Bertrand Périer de l'édition MAGNARD ISBN : 978-2-210-11219-3

Dictionnaire Unilingue pour les SPE AMC et AGL en 1ère et  
Terminale

**Spé HGGSP Terminale:**

Cahier d'activités HGGSP Terminale de Doustaly Anne édition BELIN EDUCATION ISBN: 979-10-358-  
3311-4

**N. B. : Pour les matières non spécifiées dans ces tableaux de fournitures, les fournitures pourront soit être précisées par l'enseignant en début d'année, soit libres de choix par chacun des élèves.**



# TROUSSEAU INTERNAT

## **Literie (lit simple)**

- 1 oreiller
- 1 couette
- 1 housse de couette + 1 taie d'oreiller
- 1 drap housse

*Les draps sont à changer impérativement tous les 15 jours*

## **Linge et vêtements**

- Linge en quantité suffisante pour pouvoir en changer tous les jours (en complément de l'uniforme et des polos, teddy et/ou pull Saint Martin)
- 2 pyjamas ou chemises de nuit
- 2 paires de chaussettes de ville noires pour l'uniforme
- 1 paire de chaussures de ville pour l'uniforme
- 1 paire de chaussons
- 1 paire de claquettes
- 2 paires de chaussures de sport (1 intérieur et 1 extérieur)
- 1 sac en tissu pour le linge sale

## **Nécessaire de toilette**

- 1 trousse de toilette (shampoing, gel douche, brosse à dents, dentifrice, etc)
- Rasoir et mousse à raser pour les garçons
- Protections périodiques pour les filles
- 1 grande serviette
- 1 petite serviette (ou deux grandes)

## **Divers**

- 1 sac de sport
- 1 valise de petite taille ou 1 sac de voyage pour les sorties de week-end
- Nécessaire à chaussures (cirage, brosse, chiffon)
- Cintres
- 2 Cadenas

*Merci de veiller à ne pas apporter trop d'affaires, à marquer les vêtements, à faire la valise avec votre enfant.*

# PROCEDURE DE COMMANDE

## ARTICLES D'UNIFORME

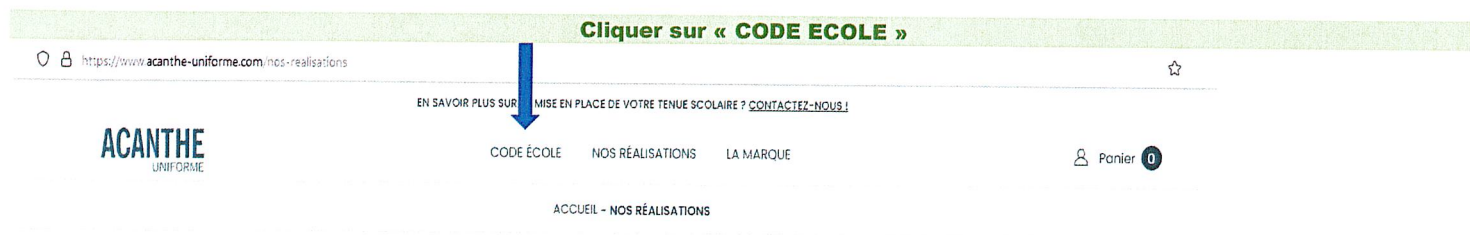
Chaque commande est livrée **une fois complète** : si un article est ponctuellement indisponible en stock, vous en êtes informé(e) lors du passage de la commande. Les autres articles disponibles de votre commande sont réservés, dans l'attente du réapprovisionnement de l'article manquant.

**Attention il n'y a pas de livraison entre le 13 juillet et le 21 août 2024.**

Vous recevrez un mail automatique dès lors que votre commande sera complète et prête à être expédiée.

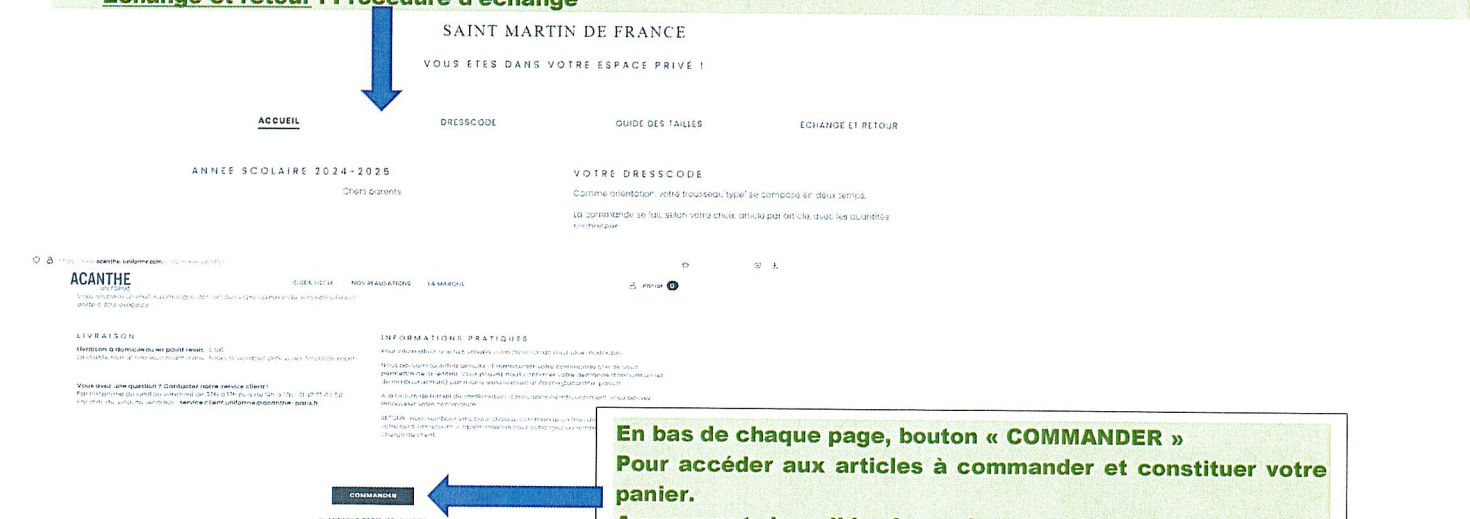
Pour toute information complémentaire, n'hésitez pas à contacter notre partenaire ([service.client.uniforme@acanthe-paris.fr](mailto:service.client.uniforme@acanthe-paris.fr))

Sur le site ACANTHE: <https://www.acanthe-uniforme.com>



### 4 onglets de navigation :

- **Accueil** : Descriptif du trousseau, procédure de commande
- **Dresscode** : Présentation des articles
- **Guide des tailles** : Pour s'assurer de la bonne taille à commander
- **Echange et retour** : Procédure d'échange



**En bas de chaque page, bouton « COMMANDER »**  
**Pour accéder aux articles à commander et constituer votre panier.**  
**Au moment de valider le panier et payer votre commande, vous serez amené(e) à créer votre compte.**



SEPTEMBRE		OCTOBRE		NOVEMBRE		DECEMBRE		JANVIER		FEVRIER	
1	re	1	Ma	1	Ve	1	Di	1	Me p	1	S
2	L p	2	Me i	2	S	2	Li	2	Ja	2	D
3	Ma	3	Jr	3	Di	3	Mm	3	Vi	3	Lp
4	Me i	4	Ve	4	Li	4	Me p	4	St r	4	Ma
5	Jr	5	S	5	Mm	5	Vi	5	De	5	Me i
6	Ve	6	Di	6	Me p	6	J a	6	L p	6	J r
7	S	7	Li	7	J a	7	S r	7	Ma	7	V e
8	Di	8	Mm	8	Vi	8	De	8	Me i	8	S
9	Li	9	Me p	9	S r	9	L p	9	J r	9	S
10	Mm	10	J a	10	Di	10	Ma	10	Ve	10	L i
11	Me p	11	Vi	11	L p	11	Me i	11	S	11	M m
12	J a	12	S r	12	M a	12	J r	12	Ve	12	Me p
13	Vi	13	Di	13	Me i	13	Ve	13	J e	13	J a
14	S r	14	L p	14	J r	14	S	14	Mm	14	V i
15	Di	15	Ma	15	Ve	15	Di	15	Me p	15	S r
16	L p	16	Me i	16	S	16	Li	16	J a	16	De
17	Ma	17	J r	17	Di	17	Mm	17	Vi	17	L p
18	Me i	18	Ve	18	Li	18	Me p	18	S r	18	Ma
19	J r	19	S	19	Mm	19	Ja	19	De	19	Me i
20	Ve	20	Di	20	Me p	20	Vi	20	L p	20	J r
21	S	21	Li	21	Ja	21	S r	21	Ma	21	Ve
22	Di	22	Mm	22	Vi	22	Di	22	Me i	22	S
23	Li	23	Me p	23	S r	23	L p	23	J r	23	Di
24	Mm	24	Ja	24	Di	24	Ma	24	Ve	24	Li
25	Me p	25	Vi	25	L p	25	Me i	25	S	25	Mm
26	J a	26	S r	26	Ma	26	J r	26	Di	26	Me p
27	Vi	27	Di	27	Me i	27	Ve	27	Li	27	Ja
28	S r	28	L p	28	J r	28	S	28	Mm	28	Vi
29	Di	29	Ma	29	Ve	29	Di	29	Me p	29	V i
30	L p	30	Me i	30	Li	30	Li	30	Ja	30	J a
		31	J r	31	Mm	31	Mm	31	Vi	31	Li

SEPTEMBRE

OCTOBRE

NOVEMBRE

DECEMBRE

JANVIER

FEVRIER

TOUSSAINT

Entree en Avent

NOËL

ASSR-1\*

Messe 17h30

Peer Coaching 2h30s

Peer Coaching 2h30s

Peer Coaching 2h30s

Peer Coaching 2h30s

Peer Coaching 2h30s

Peer Coaching 2h30s

Peer Coaching 2h30s

Peer Coaching 2h30s

Peer Coaching 2h30s

Peer Coaching 2h30s

Peer Coaching 2h30s

Peer Coaching 2h30s

Peer Coaching 2h30s

Peer Coaching 2h30s

Peer Coaching 2h30s

Peer Coaching 2h30s

Peer Coaching 2h30s

Peer Coaching 2h30s

Peer Coaching 2h30s

Peer Coaching 2h30s

Peer Coaching 2h30s

Peer Coaching 2h30s

Peer Coaching 2h30s

Peer Coaching 2h30s

Peer Coaching 2h30s

Peer Coaching 2h30s

Peer Coaching 2h30s

Peer Coaching 2h30s

Peer Coaching 2h30s

Peer Coaching 2h30s

Peer Coaching 2h30s

Peer Coaching 2h30s

Peer Coaching 2h30s

Peer Coaching 2h30s

Peer Coaching 2h30s

Peer Coaching 2h30s

Peer Coaching 2h30s

Peer Coaching 2h30s

Peer Coaching 2h30s

Peer Coaching 2h30s

Peer Coaching 2h30s

Peer Coaching 2h30s

Peer Coaching 2h30s

Peer Coaching 2h30s

Peer Coaching 2h30s

Peer Coaching 2h30s

Peer Coaching 2h30s

Peer Coaching 2h30s

Peer Coaching 2h30s

Peer Coaching 2h30s

Peer Coaching 2h30s

Peer Coaching 2h30s

Peer Coaching 2h30s

Peer Coaching 2h30s

Peer Coaching 2h30s

Peer Coaching 2h30s

Peer Coaching 2h30s

Peer Coaching 2h30s

Peer Coaching 2h30s

Peer Coaching 2h30s

Peer Coaching 2h30s

Peer Coaching 2h30s

Peer Coaching 2h30s

Peer Coaching 2h30s

Peer Coaching 2h30s

Peer Coaching 2h30s

Peer Coaching 2h30s

Peer Coaching 2h30s

Peer Coaching 2h30s

Peer Coaching 2h30s

Peer Coaching 2h30s

Peer Coaching 2h30s

Peer Coaching 2h30s

Peer Coaching 2h30s

Peer Coaching 2h30s

Peer Coaching 2h30s

Peer Coaching 2h30s

Peer Coaching 2h30s

Peer Coaching 2h30s

Peer Coaching 2h30s

Peer Coaching 2h30s

Peer Coaching 2h30s

Peer Coaching 2h30s

Peer Coaching 2h30s

Peer Coaching 2h30s

Peer Coaching 2h30s

Peer Coaching 2h30s

Peer Coaching 2h30s

Peer Coaching 2h30s

Peer Coaching 2h30s

Peer Coaching 2h30s

Peer Coaching 2h30s

Peer Coaching 2h30s

Peer Coaching 2h30s

Peer Coaching 2h30s

Peer Coaching 2h30s

Peer Coaching 2h30s

Peer Coaching 2h30s

Peer Coaching 2h30s

Peer Coaching 2h30s

Peer Coaching 2h30s

Peer Coaching 2h30s

Peer Coaching 2h30s

Peer Coaching 2h30s

Peer Coaching 2h30s

Peer Coaching 2h30s

Peer Coaching 2h30s

Peer Coaching 2h30s

Peer Coaching 2h30s

Peer Coaching 2h30s

Peer Coaching 2h30s

Peer Coaching 2h30s

Peer Coaching 2h30s

Peer Coaching 2h30s

Peer Coaching 2h30s

Peer Coaching 2h30s

Peer Coaching 2h30s

Peer Coaching 2h30s

Peer Coaching 2h30s

Peer Coaching 2h30s

Peer Coaching 2h30s

Peer Coaching 2h30s

Peer Coaching 2h30s

Peer Coaching 2h30s

Peer Coaching 2h30s

Peer Coaching 2h30s

Peer Coaching 2h30s

Peer Coaching 2h30s

Peer Coaching 2h30s

Peer Coaching 2h30s

Peer Coaching 2h30s

Peer Coaching 2h30s

Peer Coaching 2h30s

Peer Coaching 2h30s

Peer Coaching 2h30s

Peer Coaching 2h30s

Peer Coaching 2h30s

Peer Coaching 2h30s

Peer Coaching 2h30s

Peer Coaching 2h30s

Peer Coaching 2h30s

Peer Coaching 2h30s

Peer Coaching 2h30s

Peer Coaching 2h30s

Peer Coaching 2h30s

Peer Coaching 2h30s

Peer Coaching 2h30s

Peer Coaching 2h30s

Peer Coaching 2h30s

Peer Coaching 2h30s

Peer Coaching 2h30s

Peer Coaching 2h30s

Peer Coaching 2h30s

Peer Coaching 2h30s

Peer Coaching 2h30s

Peer Coaching 2h30s

Peer Coaching 2h30s

Peer Coaching 2h30s

Peer Coaching 2h30s

Peer Coaching 2h30s

Peer Coaching 2h30s

Peer Coaching 2h30s

Peer Coaching 2h30s

Peer Coaching 2h30s

Peer Coaching 2h30s

Peer Coaching 2h30s

Peer Coaching 2h30s

Peer Coaching 2h30s

Peer Coaching 2h30s

Peer Coaching 2h30s

Peer Coaching 2h30s

Peer Coaching 2h30s

Peer Coaching 2h30s

Peer Coaching 2h30s

Peer Coaching 2h30s

Peer Coaching 2h30s

Peer Coaching 2h30s

Peer Coaching 2h30s

Peer Coaching 2h30s

Peer Coaching 2h30s

Peer Coaching 2h30s

Peer Coaching 2h30s

Peer Coaching 2h30s

Peer Coaching 2h30s

Peer Coaching 2h30s

Peer Coaching 2h30s

Peer Coaching 2h30s

Peer Coaching 2h30s







**SAINT MARTIN  
DE FRANCE**

Le 1<sup>er</sup> juillet 2024 à Pontoise

Chers parents,

Votre enfant fait sa rentrée en seconde au Lycée St Martin de France cette année. Afin que tous les jeunes apprennent à se connaître et à créer une cohésion de groupe, nous organisons une journée d'intégration. Lors de cette journée, les élèves auront l'occasion de participer à une activité à Koezio et à des activités sportives sur le site de St Martin.

Les jeunes auront rendez- vous **le mardi 17 septembre 2024 à 8h à St Martin**. Les déplacements vers KOEZIO Cergy seront pris en charge par l'établissement.

Un barbecue est prévu sur le temps du midi.

Pour cette sortie, nous vous demandons :

- Une participation de 15 euros à régler directement via école directe **avant le 6 septembre (paiement possible dès le 16 juillet) en cliquant sur l'onglet « Paiement en ligne »**. L'annulation pour convenance personnelle ne donnera pas lieu à remboursement de la participation financière demandée individuellement aux familles.
- Un petit sac à dos contenant un vêtement de pluie
- Que le jeune soit en tenue sportive

Cordialement,

Mme RONDON

Directrice adjointe du Lycée

---

Collège - Lycée Saint Martin de France

1 Avenue de Verdun, CS 70174 PONTOISE, 95301 CERGY-PONTOISE CEDEX

Tél : 01 34 25 48 00 - Mail : [contact@saintmartindefrance.fr](mailto:contact@saintmartindefrance.fr) - Site : [www.saintmartindefrance.fr](http://www.saintmartindefrance.fr)





**SAINT MARTIN  
DE FRANCE**

Enseignement Catholique Oratorien

« Accueillez-vous les uns  
les autres, comme Christ  
vous a accueillis. »

Romains 15 -7

Madame, Monsieur,

En ce temps de rentrée, tous les jeunes de 6<sup>ème</sup> vont se retrouver pour vivre un temps exceptionnel au Château de la Roche-Guyon le :

## MARDI 10 SEPTEMBRE 2024

L'arrivée au collège de Saint Martin de France représente pour votre enfant l'entrée dans un monde nouveau : *nouveaux éducateurs, nouveaux amis, nouveaux lieux, nouveaux rythmes*. Cette journée a pour objectif de permettre à votre enfant de s'intégrer plus facilement au sein de sa classe, sa maison et plus largement dans le groupe sixième. Par ailleurs, cette journée d'intégration fait partie intégrale du programme de 6<sup>ème</sup>.

Autour de divers ateliers ainsi que la visite du château et de ses jardins, votre enfant va découvrir le monde médiéval, et s'initier à l'héraldique, la calligraphie ou la bande dessinée. Chaque enfant repartira avec sa création.

Au moment du départ, un Tee-shirt « Journée d'intégration » sera remis à votre enfant.

- ✓ **Départ de Saint Martin** : RDV à 7h45 devant le château, départ à 8h15
- ✓ **Retour prévu à Saint Martin** : 17h30 au plus tard

### **NE PAS OUBLIER**

#### **Un petit sac à dos pour porter :**

- Stylos
- un vêtement de pluie, type Kway (en fonction de la météo)
- une gourde ou une bouteille d'eau
- le pique-nique et le goûter sont fournis par St Martin.

Le règlement de St Martin s'applique lors de cette sortie, entre autres, pas de téléphone ni de tenue de sport (jogging). Il faudra prévoir une tenue simple en fonction du temps, permettant de participer aux divers ateliers et jeux dans le parc (bermuda autorisé – pas de short). Merci d'éviter les sucreries.

Pour nous permettre d'organiser au plus tôt ce temps fort, nous vous prions de retourner le coupon détachable ci-dessous au plus vite. Dernier délai le **Vendredi 6 Septembre.**

- ❖ Une participation de 40 euros sera à régler directement via école directe **avant le 6 septembre (paiement possible dès le 16 juillet) en cliquant sur l'onglet « Paiement en ligne »**. L'annulation pour convenance personnelle ne donnera pas lieu à remboursement de la participation financière demandée individuellement aux familles.

Nous restons à votre disposition pour tout complément d'informations et vous prions de croire à l'expression de notre sincère dévouement.

M. Crépin  
Directeur adjointe Collège

Mme Nadia Hoyez  
Adjointe en Pastorale



---

**A REMETTRE AU PROFESSEUR PRINCIPAL au plus tard LE VENDREDI 6  
SEPTEMBRE 2024**

M. ou Mme, représentant légal de ..... a bien pris connaissance  
de la journée d'intégration des élèves de 6<sup>ème</sup> qui aura lieu le MARDI 10 SEPTEMBRE 2024 AU  
CHATEAU DE LA ROCHE-GUYON

Nom..... Prénom..... Classe : .....

N° de téléphone : ..... Maison : .....

Signature :



Pontoise le 25 juin 2024

**Objet : stage de révisions intensives délocalisé en montagne**

Chers parents,

Nous organisons l'année prochaine, **une semaine de révisions intensives pour le Baccalauréat jumelée à la pratique du ski.**

Cette dernière se déroulera du **26 janvier au 01 Février 2025 à CHATEL** (haute Savoie), l'hébergement se faisant au **centre Le Soleil Levant.**

L'objectif de ce séjour est de délocaliser la semaine dans un autre cadre, tout en permettant aux élèves de poursuivre la préparation du baccalauréat sur une période proche du passage des spécialités (pour rappel coefficientées sur 16).

Pour ce faire, nous partirons avec des enseignants de spécialités des classes de terminales, afin d'organiser les cours de révisions, des groupes de soutien scolaires et des études dirigées en combinant avec des activités sportives pour permettre aux jeunes d'allier la pratique du sport avec les études.

**La semaine sera partagée comme suit :**

- **Cours tous les matins de 9H00 à 12H00**
- **Après-midi de ski**
- **Cours le soir de 20H00 à 21H30**

**Les matières travaillées seront : la Philosophie, les Mathématiques, l'Anglais, la SVT, Les sciences Physiques, les Sciences Économiques et Sociales et l'Histoire, selon les spécialités choisies au Baccalauréat.**

Un programme sera établi par les enseignants et donné rapidement aux familles.

Le prix du séjour est de **537 euros** : **transport, hébergement, repas, forfait, location du matériel et professeur ESF pour les débutants et niveaux moyens.**

Nous souhaitons vous informer rapidement afin que chaque famille puisse anticiper le coût du voyage.

**Les inscriptions devront être clôturées avant le vendredi 20 septembre 2024 en rendant le coupon ci-dessous à M. BERNON.**





**SAINT MARTIN  
DE FRANCE**

Le séjour est de **537 euros** par élève payable uniquement par carte bancaire sur votre espace ECOLE DIRECTE, en 3 versements maximum (soit 179 euros par paiement) aux dates suivantes :

- 1ère échéance le 26 septembre 2024
- 2ème échéance le 26 octobre 2024
- 3ème échéance le 26 novembre 2024

Seul le règlement total du voyage vaut inscription définitive.

De plus, la participation de votre enfant à ce séjour est conditionnée **au paiement complet** des échéances de scolarité dues selon échéancier figurant sur votre situation financière (dans votre Espace Famille sur Ecole Directe).

Toute annulation pour convenance personnelle donnera lieu **à une pénalité à hauteur de 100%** de la participation financière demandée individuellement aux familles.

Les familles, dont l'enfant ne pourrait participer au séjour pour raison médicale, pourront obtenir un remboursement partiel de leur participation financière après déduction des franchises en vigueur et sous réserve d'avoir fourni un justificatif médical, à l'adresse mail [compta@saintmartindefrance.fr](mailto:compta@saintmartindefrance.fr), ceci au plus tard le jour du départ.

Espérant que vous serez sensibles à l'intérêt de ce projet pour votre enfant, nous restons à votre disposition pour répondre à toutes vos questions.

Mme RONDON  
Directrice Adjointe du Lycée

M. BERNON  
Coordinateur d'EPS



SAINT MARTIN  
DE FRANCE

## Adhésion au séjour ski

Mme  M.      **NOM :** -----

Mère       Père       Tuteur

De l'élève :

**NOM :** -----      **PRENOM :** -----

**Date de Naissance :** -----      **CLASSE :** .....

Adhère au projet proposé l'année scolaire prochaine.

Date : ----- Signature(s)

---

MERCI DE PRENDRE SOIN DE BIEN REpondre A TOUTES LES QUESTIONS

**Taille de l'élève :** -----      **Poids de l'élève :** -----

**Pointure :** -----

**Niveau de ski : Débutant/ moyen (1,2\*) / bon (3\*) / Confirmé  
(flèche, chamois)**

SKI       SURF (pas de groupe débutants)

**Régime Alimentaire particulier : (sans porc, allergique à .....) :**

Attention : un supplément de 40 euros est demandé pour la location des surfs  
à payer sur place





SAINT MARTIN  
DE FRANCE

Révisée le  
21 juin 2024

## Lectures conseillées pour le lycée

### Programme Seconde :

1. la poésie du Moyen Age au XVIII<sup>e</sup> siècle au XVIII<sup>e</sup> siècle,
2. la littérature d'idées du XIX<sup>e</sup> siècle au XXI<sup>e</sup> siècle,
3. le roman et le récit du XVIII<sup>e</sup> siècle au XXI<sup>e</sup> siècle.
4. le théâtre du XVII<sup>e</sup> siècle au XXI<sup>e</sup> siècle.

### Première Première :

1. la poésie du XIX<sup>e</sup> siècle au XXI<sup>e</sup> siècle,
2. la littérature d'idées du XVI<sup>e</sup> siècle au XVIII<sup>e</sup> siècle,
3. le roman et le récit du Moyen Âge au XXI<sup>e</sup> siècle,
4. le théâtre du XVII<sup>e</sup> siècle au XXI<sup>e</sup> siècle.

## Objet d'étude : le Roman du XVII<sup>e</sup> siècle à nos jours

### XVII<sup>e</sup> s

- Cervantès : Don Quichotte (classique de la littérature espagnole)
- Mme de La Fayette : La Princesse de Clèves
- Scarron : Le roman comique

### XVIII<sup>e</sup> s

- Abbé Prévost : Manon Lescaut\* (\* grand classique)
- Cazotte : Le Diable amoureux
- Diderot : Jacques le fataliste et son maître
- Laclos : Les Liaisons dangereuses \*
- Montesquieu : Les Lettres persanes\*
- Rousseau : Julie ou La Nouvelle Héloïse.

### XIX<sup>e</sup> s

- Balzac : Les Illusions perdues ; Le Père Goriot\* ; Le lys dans la vallée ; Eugénie Grandet
- Dumas : Les Trois mousquetaires
- Dumas fils : La Dame aux camélias
- Flaubert : Madame Bovary\* ; Bouvard et Pécuchet ; L'Education sentimentale
- Hugo : Notre-Dame de Paris\* ; Les Misérables\*
- Maupassant : Pierre et Jean ; Une Vie ; Bel Ami
- Stendhal : Le Rouge et le Noir\* ; La Chartreuse de Parme.
- Zola : La Bête humaine ; L'Assommoir ; Thérèse Raquin ; Germinal ; La Curée ; La Fortune des Rougon

### XX<sup>e</sup> s

- Alain-Fournier : Le Grand Meaulnes
- Aragon : Aurélien
- Bazin : Vipère au poing
- Butor : La Modification
- Camus : L'étranger\* ; La Peste\*
- Céline : Voyage au bout de la nuit ; Mort à crédit
- Cohen : Belle du seigneur
- Duras : Moderato cantabile ; Un barrage contre le Pacifique ; Le Ravissement de Lol V. Stein
- Gide : Les Faux-monnayeurs ; Les Caves du Vatican
- Kafka : Le Procès
- Mauriac : Thérèse Desqueyroux
- Perec : Un homme qui dort ; W ou le souvenir d'enfance ; La Disparition
- Proust : Du côté de chez Swann\*
- Queneau : Zazie dans le métro
- Vian : L'Écume des jours

## **Objet d'étude : Le théâtre du XVII<sup>e</sup> siècle à nos jours**

### **XVII<sup>e</sup>s**

- Calderon : La Vie est un songe
- Corneille : Le Cid\* ; Cinna ; L'illusion comique\*
- Molière : Dom Juan\* ; Tartuffe ; Le Misanthrope ; Le Bourgeois gentilhomme ; L'Ecole des femmes.
- Racine : Phèdre\* ; Andromaque ; Bérénice ; Iphigénie
- Shakespeare : Hamlet\* ; Roméo et Juliette\* ; MacBeth

### **XVII<sup>e</sup>s**

- Beaumarchais : Le Barbier de Séville ; Le Mariage de Figaro\*
- Marivaux : Le Jeu de l'amour et du hasard ; Les Fausses confidences ; L'île des esclaves

### **XIX<sup>e</sup>s**

- Hugo : Hernani ; Ruy Blas\*
- Jarry : Ubu roi
- Musset : On ne badine pas avec l'amour ; Lorenzaccio ; Les Caprices de Marianne
- Rostand : Cyrano de Bergerac\*
- Vigny : Chatterton

### **XX<sup>e</sup>s**

- Anouilh : Antigone ; Le Voyageur sans bagage
- Beckett : En attendant Godot ; Fin de partie
- Camus : Caligula
- Cocteau : La Machine infernale
- Genet : Les Bonnes
- Giraudoux : La guerre de Troie n'aura pas lieu ; Electre
- Ionesco : La Cantatrice chauve ; Rhinocéros\* ; La Leçon ; Le Roi se meurt
- Pirandello : Six personnages en quête d'auteur
- Sartre : Huis clos

## **Objet d'étude : La poésie du Moyen Age à nos jours**

### **XVI<sup>e</sup>s**

- D'Aubigné : Les Tragiques
- Du Bellay : Les Regrets\* ; L'Olive
- Labé : Sonnets
- Marot : L'Adolescence clémentine
- Ronsard : Odes, Sonnets pour Hélène\* ; Second livre des Amours

### **XVII<sup>e</sup>s**

- Boileau : Art poétique
- La Fontaine : Fables\*

### **XIX<sup>e</sup>s**

- Baudelaire : Les Fleurs du mal\* ; Le Spleen de Paris
- Hugo : Contemplations\* ; Les Châtiments\* ; La Légende des siècles
- Lamartine : Méditations poétiques
- Lautréamont : Les Chants de Maldoror
- Rimbaud : Illuminations ; Une saison en enfer ; Poésies
- Verlaine : Poèmes saturniens\* ; Romances sans paroles
- Vigny : Les Destinées

### **XX<sup>e</sup>s**

- Apollinaire : Alcools\* ; Calligrammes
- Aragon : Le Fou d'Elsa ; Les Yeux d'Elsa
- Breton : Clair de terre
- Césaire : Cahier d'un retour au pays natal
- Desnos : Corps et biens
- Eluard : Capitale de la douleur ; Le Temps déborde
- Ponge : Le Parti pris des choses
- Prévert : Paroles



## **Objet d'étude : La littérature d'idées du XVI<sup>e</sup> à nos jours**

### **XVI<sup>e</sup>s**

- La Boétie : Discours de la servitude volontaire
- Montaigne : Essais\*
- Rabelais : Pantagruel ; Gargantua

### **XVII<sup>e</sup>s**

- Boileau : Satires
- Fénelon : Les Aventures de Télémaque ; Traité de l'éducation des filles
- La Bruyère : Les Caractères\*
- La Rochefoucauld : Maximes
- Pascal : Pensées

### **XVIII<sup>e</sup>s**

- Beccaria : Des Délits et des peines
- Diderot : Supplément au voyage de Bougainville\*
- Montesquieu : Lettres persanes\* ; De l'esprit des lois
- Rousseau : Du contrat social ; Emile ou de l'Éducation ; Discours sur les sciences et les arts
- Voltaire : Candide\* ; Zadig ; L'Ingénu ; Micromégas\* ; Traité sur la tolérance

### **XIX<sup>e</sup>s**

- Hugo : Le Dernier jour d'un condamné ; Discours sur la misère ; L'Homme qui rit

### **XX<sup>e</sup>s**

- Carrère : La Controverse de Valladolid
- De Beauvoir : Le Deuxième sexe
- Huxley : Le Meilleur des mondes
- Primo Levi : Si c'est un homme (témoignage sur les camps de concentration)
- Orwell : 1984

### **Les prix Goncourt des Lycéens :**

- *Triste Tigre* (2023) de Neige Sinno
- *Beyrouth-sur-Seine* (2022) de Sabyl Ghossoub
- *S'adapter* (2021) de Clara Dupont-Monod
- *Les impatientes* (2020) de Djaïli Amadou Amal
- *Les Choses humaines* (2019) de Karine Tuil
- *Frère d'âme* (2018) de David Diop
- *L'Art de perdre* (2017) d'Alice Zeniter
- *Petit Pays* (2016) de Gaël Faye
- *D'après une histoire vraie* (2015) de Delphine de Vigan
- *Charlotte* (2014) de David Foenkinos
- *Le Quatrième Mur* (2013) de Sorj Chalandon
- *La Vérité sur l'affaire Harry Quebert* (2012) de Joël Dicker
- *Du Domaine des Murmures* (2011) de Carole Martinez
- *Parle-leur de batailles, de rois et d'éléphants* (2010) de Mathias Énard
- *Le Club des incorrigibles optimistes* (2009) de Jean-Michel Guenassia
- *Un Brillant avenir* (2008) de Catherine Cusset
- *Le Rapport de Brodeck* (2007) de Philippe Claudel

### **Les livres de littérature jeunesse :**

<https://www.babelio.com/liste/4927/Litterature-jeunesse-pour-le-lycee--selection-du>

## Au programme :

### Classe de première de la voie générale

#### Objet d'étude pour lequel les œuvres sont renouvelées

- **Le théâtre du XVIIe siècle au XXIe siècle**

Pierre Corneille, *Le Menteur* / parcours : mensonge et comédie.

Alfred de Musset, *On ne badine pas avec l'amour* / parcours : les jeux du cœur et de la parole.

Nathalie Sarraute, *Pour un oui ou pour un non* / parcours : théâtre et dispute.

#### Objets d'étude pour lesquels les œuvres sont maintenues

- **La poésie du XIXe siècle au XXIe siècle**

Rimbaud, *Cahier de Douai* (aussi connu sous les titres *Cahiers de Douai*, *Recueil Demeny* ou *Recueil de Douai*), 22 poèmes, de « Première soirée » à « Ma Bohème (Fantaisie) » / parcours : émancipations créatrices.

Ponge, *La rage de l'expression* / parcours : dans l'atelier du poète.

Hélène Dorion, *Mes forêts* / parcours : la poésie, la nature, l'intime.

- **La littérature d'idées du XVIe siècle au XVIIIe siècle**

Rabelais, *Gargantua* / parcours : rire et savoir.

La Bruyère, *Les Caractères*, livres V à X / parcours : la comédie sociale.

Olympe de Gouges, *Déclaration des droits de la femme et de la citoyenne* (du préambule au postambule) / parcours : écrire et combattre pour l'égalité.

- **Le roman et le récit du Moyen-Âge au XXIe siècle**

Abbé Prévost, *Manon Lescaut* / parcours : personnages en marge, plaisirs du romanesque.

Balzac, *La Peau de chagrin* / parcours : les romans de l'énergie, création et destruction.

Colette, *Sido* suivi de *Les Vrilles de la vigne* / parcours : la célébration du monde.

Pour préparer votre entrée en première, il est important que vous vous prépariez un bagage culturel et littéraire. Cet été, il est impératif que vous lisiez au moins trois œuvres (un roman, une pièce de théâtre, un recueil de poésies).

L'idéal serait de lire un classique de la littérature correspondant au programme lié à votre classe à la rentrée 2024 ainsi qu'un prix Goncourt et un livre de littérature jeunesse pour le lycée.

Ces lectures peuvent être consignées dans un cahier de lecteur comprenant un résumé et quelques citations ou passages qui ont retenu votre attention.

Bonnes vacances, bonnes lectures et joyeuses découvertes.



# Le tutorat du soir

**i** Pour les élèves inscrits à l'externat

L'inscription est automatique pour les élèves inscrits à l'internat

**Dès le 9 septembre 2024 !**

Pour les élèves qui veulent prendre confiance et progresser, un accompagnement qui permet de faire ses devoirs, préparer ses évaluations et affirmer sa méthode de travail !



**Des petits groupes**  
de 3 à 5  
élèves



**Des tuteurs étudiants**  
sélectionnés  
et formés



**1 SMS de fin de séance**  
envoyé aux  
parents

**De la 6ème  
à la Terminale**


**Séances de 1h30  
après les cours**

**Au sein de  
l'établissement**

**Engagement  
à la période scolaire**

De vacances à vacances

 Jours de tutorat proposés : **lundi, mardi** et **jeudi**

 Solidarité : vous pouvez demander une réduction financière si vous rencontrez des difficultés.

3 soirs

**56€/semaine**

## Votre interlocuteur



Je coordonne le dispositif tous les soirs dans l'établissement. Je suis aux côtés des élèves et des tuteurs pour m'assurer que le tutorat soit le plus efficace possible. Je suis disponible pour toutes vos questions !

**Massinissa ABCHICHE, coordinateur** • [saintmartindefrance@parkours.fr](mailto:saintmartindefrance@parkours.fr)

Les inscriptions  
sont ouvertes ici ! →

**parkours.fr**



## Tutorat du soir Parkours : les inscriptions sont ouvertes !

Madame, Monsieur,

Nous nous réjouissons de vous proposer le tutorat du soir encadré par notre partenaire Parkours.

Ce tutorat permet aux élèves d'avoir une vraie régularité dans leur travail, d'affirmer une méthode de travail personnelle et de prendre confiance en eux. L'objectif est de devenir autonome et de mettre en place les bonnes habitudes qui permettent de progresser. Les élèves sont accompagnés en petits groupes de 3 à 5 par un tuteur étudiant, sélectionné et formé par Parkours. Les séances ont lieu dans une salle de l'établissement, en fin de journée, après la classe. Le tuteur accompagne les élèves dans la réalisation de leurs devoirs, les aide à s'organiser et à devenir plus autonome dans leur travail.

Pour les collégiens, la séance débute avec la réalisation du tableau des devoirs par les élèves afin qu'ils puissent prioriser, organiser leur travail et bien anticiper les échéances importantes. L'accent est placé sur la reprise régulière des leçons et des copies, et des temps d'ateliers dédiés à la méthodologie, en fonction des niveaux et des enjeux du moment sont organisés.

Au lycée, l'objectif est l'anticipation des échéances importantes et une attention particulière est portée sur la méthodologie (commentaire, dissertation, etc.), le travail régulier et l'approfondissement des spécialités ainsi que la préparation des examens. Tout au long de l'année, les élèves réalisent des ateliers dédiés à la méthodologie : apprendre à faire des fiches, travailler sur les épreuves orales ou encore sur l'orientation.

A la fin de chaque séance, le tuteur vous envoie un SMS récapitulatif de la séance afin de vous permettre de suivre le travail de votre enfant et de prendre le relais si besoin.

Le tutorat Parkours est encadré par un coordinateur, sur place à chaque séance. Il est à votre disposition pour échanger sur le travail personnel de votre enfant. Il connaît les élèves individuellement, soutient les tuteurs et échange avec les équipes de l'établissement.

**Les inscriptions sont ouvertes sur : <https://www.parkours.fr/inscrire-mon-enfant> et le nombre de places est limité.**

Vous trouverez plus d'informations pratiques en pièce-jointe (horaires, tarifs, etc.) ainsi que les coordonnées de l'équipe Parkours qui pourra répondre à toutes vos questions.

Bien cordialement,

Laurent Dumaine  
Chef d'établissement



## L'APEL VOUS AIDE

À Saint Martin de France, l'APEL représente tous les parents auprès de la Direction de l'établissement, des responsables de cycle, des équipes enseignantes et des autres instances de fonctionnement. Les membres ont un rôle actif à jouer ! Ils apportent leurs soutiens aux projets de l'établissement et dynamisent la vie de l'école.



Pour vous faciliter la rentrée, l'APEL Saint Martin de France renouvelle pour la rentrée 2024 son partenariat avec : **RENTREEDISCOUNT**

**AVEC RENTREEDISCOUNT : FAITES DES ÉCONOMIES, RECEVEZ VOTRE COLIS COMPLET DE FOURNITURES SCOLAIRES DEMANDÉES PAR LES PROFESSEURS**

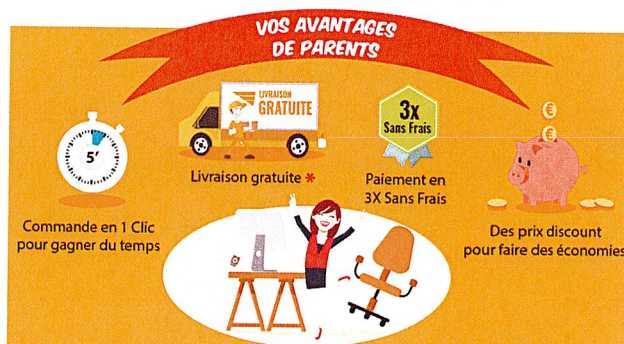
Gagnez du temps et faites des économies. Afin de vous faciliter la rentrée de Septembre pour les achats de fournitures scolaires, votre association a conclu un partenariat avec le site [www.rentreediscount.com](http://www.rentreediscount.com) pour une « bourse aux fournitures en ligne ». <https://www.rentreediscount.com/LISTES-SCOLAIRES.html>

Vos avantages sont :

- Commande en 1 clic
- Des prix très compétitifs sur des produits de qualité
- Livraison gratuite (**avec le code établissement 24RH3B1**) dès 10€ d'achat
- Paiement en 3X sans frais

Chacune de vos commandes nous permettront de financer des activités pédagogiques et sorties scolaires tout au long de l'année pour vos enfants.

\* Votre avantage sera visible après le choix de votre livraison  
En relais Pick-up / A domicile / Au bureau



Code établissement **24RH3B1**

## L'APEL ÉPAULE LES PARENTS CORRESPONDANTS DE CLASSE

Représentant les parents d'élèves d'une classe durant toute l'année scolaire, le parent correspondant est doté d'une grande discrétion. Il veille à la qualité de la relation entre parents, enfants et enseignants, participe et transmet aux conseils de classe les attentes des parents d'élèves.

L'APEL encadre les parents-correspondants et les guide dans leurs actions tout au long de l'année. Elle les aide à préparer les conseils de classe et les invite à contribuer à améliorer tous les domaines de vie de classe en apportant de nouvelles idées. Vous pourrez postuler à cette fonction dès la rentrée.



## L'APEL ORGANISE DES ÉVÉNEMENTS POUR VOS ENFANTS ...

L'association organise trois événements majeurs chaque année :

- ✓ Le **Forum des Métiers** pour tous les élèves du lycée
- ✓ Le **Grand Jury** pour les terminales
- ✓ Le **Premier Jury** pour les 3èmes





A l'occasion du **Forum des Métiers**, les lycéens viennent à la rencontre des parents, des professionnels du public ou du privé pour découvrir leur métier, leur quotidien et poser toutes les questions. Des échanges chaque fois conviviaux et riches en enseignements ! De plus, ils rencontrent des « jeunes-anciens » qui se font un plaisir de leur présenter leurs études et leurs établissements supérieurs.

Au **Grand Jury**, s'inscrivent les terminales qui souhaitent s'entraîner aux entretiens de sélection d'entrée des Grandes Écoles. Accueillis dans les conditions du réel (ou presque), ils viennent convaincre un jury de 2 parents volontaires engagés dans un véritable jeu de rôle. **Un moment fort et humainement très porteur !**

Au **Premier Jury**, les élèves de troisième s'entraîneront pour l'oral du brevet. Deux soirées dédiées pour que les élèves s'entraînent en situation réelle et gagnent en confiance, en assurance !

## L'APEL ORGANISE DES CONFÉRENCES POUR LES PARENTS ET LES ÉLÈVES

Votre association organise, tout au long de l'année, **des conférences avec des coachs spécialistes sur des sujets d'éducation et d'orientation** qui nous rassemblent.

## ENVIE DE DEVENIR MEMBRE DE L'APEL POUR RÉALISER DES PROJETS POUR L'ENSEMBLE DES JEUNES ?

Votre association réalise de nombreuses activités tout au long de l'année. Cela est rendu possible par l'implication des membres de l'Apel.

Découvrez plus d'informations dans ce document :



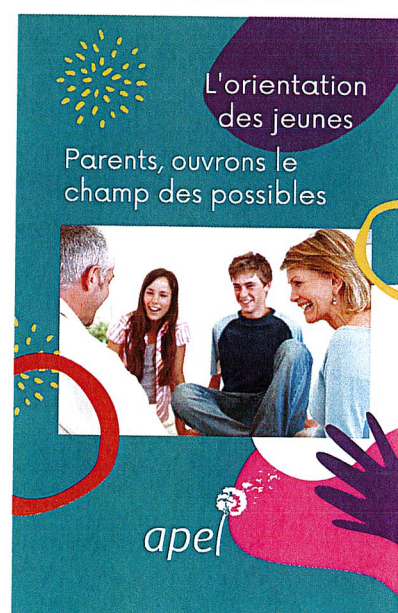
## BESOIN D'INFORMATIONS SUR L'ORIENTATION SCOLAIRE, LES ETUDES, LES METIERS ? BESOIN D'UN ACCOMPAGNEMENT POUR UN ENFANT A BESOINS ÉDUCATIFS PARTICULIERS ?

Madame Orlane François du *service ICF de l'APEL du Val d'Oise* est à votre disposition les mardis, mercredis et jeudis au 06 15 22 01 61 (pas de sms) / 07 86 47 58 05 et par mail à l'adresse suivante : [icf.apelvaldoise@gmail.com](mailto:icf.apelvaldoise@gmail.com)

Pour nous écrire, une seule adresse mail : [apelsmdf@gmail.com](mailto:apelsmdf@gmail.com)

Suivez notre fil d'actualités et découvrez des articles pédagogiques, des vidéos avec des experts et des psychologues, des événements pour vous y inscrire et bien entendu notre actualité à Saint Martin de France : <https://www.facebook.com/apelsmdf>

Notre site internet : <https://www.apsmdf.com>



## Anticiper vos risques

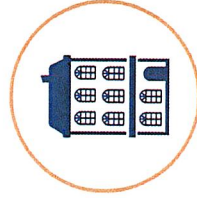
Etre bien assuré est aujourd'hui indispensable pour permettre à vos enfants de grandir, d'apprendre et de se construire en confiance et faire ainsi que le meilleur soit à venir. Notre mission est donc d'anticiper vos risques, les connaître et imaginer les meilleures solutions pour les réduire et y faire face.

Convaincu du pouvoir de chacun d'apporter des solutions, Fides Assurances s'engage dans le dispositif Création de Valeur Partagée en soutenant des initiatives solidaires ou responsables.

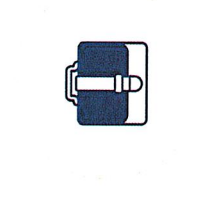
Depuis 1972, le cabinet assure les projets et les activités quotidiennes :



De l'Enseignement  
privé



Des administrateurs  
de biens



Des Entreprises &  
Commerçants

# L'assurance scolaire et extra-scolaire

Année 2024-2025



SAINT MARTIN  
DE FRANCE

groupe  
**Fides**  
ASSURANCES



**Adhésion incluse  
dans la contribution  
de scolarité 2024/2025**

**Fides**  
ASSURANCES

RCS : 879 415 354 / N° ORIAS 20000165  
Informations consultables sur Site de l'ORIAS [www.orias.fr](http://www.orias.fr)  
Assurance de responsabilité civile professionnelle et garantie financière  
conformes au codes des assurances

Groupe Fides Assurances - 374 rue de Vaugirard - 75015 Paris  
01 47 34 89 32 | [www.fidesassurances.fr](http://www.fidesassurances.fr)





## Quelles garanties pour mon enfant ?

Le cabinet Fides Assurances a construit pour votre école, l'assurance scolaire et extra-scolaire de votre enfant en proposant des garanties complètes et optimales pour le protéger tout au long de l'année.

## A quoi sert l'assurance scolaire et extra-scolaire ?

Du jour de la rentrée 2024 à la veille de la rentrée 2025, votre enfant est couvert :

- Pour toutes ses activités scolaires et extra scolaires\*
- Contre les dommages causés aux tiers
- Pour tout accident corporel qu'il pourrait subir
- Dans le monde entier



### NOUVEL ESPACE PARENTS

Téléchargez l'attestation d'assurance scolaire de votre enfant directement depuis le site internet rubrique **Espace Parents** [www.fidesassurances.fr](http://www.fidesassurances.fr)

## Garanties du contrat Assurance individuelle accident scolaire et extrascolaire

Contrat souscrit par votre école par l'intermédiaire de Fides Assurances auprès de



### PRINCIPALES GARANTIES

	MONTANT
Invalité Permanente totale Réductible en cas d'Invalité Permanente Partielle	100 000 € Franchise relative 6% IPP
Décès	10 000 €
Frais médicaux non remboursés par la Sécurité Sociale dont :	10 000 €
Traitement d'orthodontie (rendu nécessaire par l'accident)	2 500 €
Frais d'acquisition et d'appareillage de prothèse	500 € par dent
Appareil d'orthodontie	400 €
Prothèse dentaire (par dent)	550 €
Appareils auditifs, orthopédiques et fauteuil roulant	800 €
Frais d'optique (bris de monture, verres, lentilles)	400 €
Frais de transport et de remise à niveau scolaire Franchise de 15 jours consécutifs de scolarité	2 500 € (max 60 € par jour)
Frais de vol ou bris pendant les cours d'instruments de musique	800 € (franchise 30 €)
Accompagnement psychologique après accident grave et atteinte à l'e-réputation	765 € (max 50 € par semaine)
Racket et agression dans l'établissement ou sur le trajet Papiers administratifs, clés, vêtements, sur présentation d'un dépôt de plainte	80 €

## Que faire en cas d'accident ?

- Pour tout accident pendant les activités scolaires, votre établissement se charge de la déclaration
- Pour tout accident lors d'une activité extra-scolaire, effectuez votre déclaration sous 5 jours en nous contactant par mail ou courrier postal : [gestion.clients@fidesassurances.com](mailto:gestion.clients@fidesassurances.com)

Fides Assurances, 374 rue de Vaugirard, 75015 Paris

